



## PRODUKT-INFO



adWall Vario Bow hat eine ideale Größe, um auf einem kleineren Messe- oder Informationsstand zum Einsatz zu kommen! Mit einer Tiefe von 1 m findet sich genug Platz für die Platzierung von Werbebotschaften, Logos und Bildmaterial.

**Anwendung**  
**Innenraum**

**Aufbauzeit**  
**30 min, 2 Personen, werkzeuglos**

## VORTEILE



### Qualität

Qualitätsprodukt in Premiumausführung



### Nachhaltig

Grafikdrucke austauschbar, Nachdrucke dauerhaft erhältlich



### Reinigung

Waschbar



### Brandschutz

B1 zertifiziert



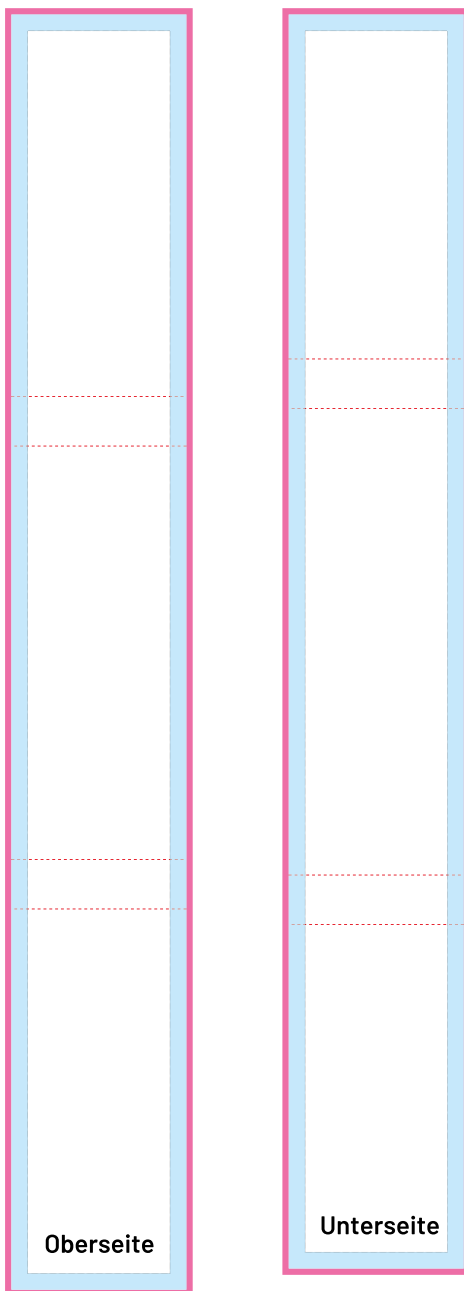
### Aufbauzeit

In wenigen Minuten aufgebaut

## DRUCKVORLAGEN DOWNLOAD *TEMPLATES*

Laden Sie hier das gewünschte Dateiformat als Vorlage





**Oberseite Druckformat:**

**1.076 x 7.806 mm**

Oberseite Endformat:

1.070 x 7.800 mm

**Unterseite Druckformat:**

**1.076 x 7.676 mm**

Unterseite Endformat:

1.070 x 7.670 mm

Beschnittzugabe:

rundum 3 mm

## DATEI-INFO



**Endformat Oberseite = 1.070 x 7.800 mm**

**Endformat Unterseite = 1.070 x 7.670 mm**

Größe der Drucke nach dem Zuschnitt



**Beschnittzugabe = 3 mm**

An allen Seiten



**Sicherheitsbereich**

Hier keine wichtigen Elemente außer Hintergründe, Farbflächen ...



**Fokus-Zone =**

Am besten sichtbare Fläche

(bspw. bei gebogenen Displays)

## IHRE DRUCKDATEI

**Format =**

Oberseite: **1.076 x 7.806 mm**

Unterseite: **1.076 x 7.676 mm**

Entspricht der Größe des Endformates inklusive 3 mm Beschnittzugabe an allen Seiten für den Zuschnitt

## BITTE BEACHTEN



**Beschnitt**

3mm Beschnitt anlegen



**Schriften**

Schriften vollständig einbetten oder in Pfade umwandeln



**Farben**

Dokument + Bilder im CMYK-Modus



**Bilder**

Auflösung kontrollieren



**Druckdateien**

Ausschließlich druckfertige PDF

Nutzen Sie unsere [Druckvorlagen / Templates](#) zur Gestaltung!

# DRUCKDATEN RICHTIG ANLEGEN

PROGRAMME • FORMATE • GRÖSSEN • AUFLÖSUNG • SONDERFARBEN ETC



## PROGRAMME UND DATEIFORMATE



Bitte liefern Sie ausschließlich druckfähige PDF-Dateien. Speichern Sie nach Möglichkeit mit dem **PS0 coated v3-Profil** ab. Das Profil können Sie unter **www.eci.org** kostenfrei downloaden. Offene Dateien aus Word, PowerPoint, Excel, CorelDraw sowie aus CAD-Programmen können nicht verarbeitet werden.

PDF



PS0 COATED V3



## ANLEGEN DER DATEI MIT ANSCHNITT



Texte und Bilder sollten mit ausreichend Abstand vom Rand des Endformates entfernt platziert werden. Ziehen Sie Hintergrundgrafiken, die bis zum Rand des Dokumentes reichen sollen, bis in den Anschnittbereich hinein, um Blitzer, d. h. weiße Ränder nach dem Zuschnitt) zu vermeiden. **Deshalb immer 3 mm Anschnitt rund um das Endformat anlegen.**

RANDABSTAND



3MM ANSCHNITT



1:1 1:2 ODER 1:10



KEINE MARKEN



Bitte legen Sie das Dokument im Format 1:1, 1:2 oder 1:10. an.

**Beschnittzugabe bei 1:1 = 3,0 mm**

**Beschnittzugabe bei 1:2 = 1,5 mm**

**Beschnittzugabe bei 1:10 = 0,3 mm**

Bitte **KEINE** Schnitt-, bzw. Passmarken oder Kontrollstreifen anlegen – auch nicht im PDF!

## SCHRIFTEN



Schriften müssen in **Pfade konvertiert** oder ins Dokument **eingebettet** sein, um Probleme mit der Darstellung von vornherein zu verhindern.

SCHRIFTEN  
EINBETTEN ODER  
KONVERTIEREN



## AUFLÖSUNG



Die Auflösung Ihrer Druckvorlage bestimmt maßgeblich die Qualität Ihres bestellten Produktes. Je geringer der Betrachtungsabstand umso höher ist die Auflösung zu wählen! Folgende grobe Regeln geben einen Hinweis; wenn Sie unsicher sind, fragen Sie:

AUFLÖSUNG OK?



**300 – 200 dpi:**

Betrachtungsabstand zum Druck sehr nah

**200 – 130 dpi:**

Betrachtungsabstand zum Druck bis ca. 100 cm

**130 – 90 dpi:**

Betrachtungsabstand zum Druck bis ca. 200 cm

**90 – 70 dpi:**

Betrachtungsabstand zum Druck ab ca. 300 cm



# DRUCKDATEN RICHTIG ANLEGEN

PROGRAMME • FORMATE • GRÖSSEN • AUFLÖSUNG • SONDERFARBEN ETC

## FARBEN UND FARBAUFTRAG



Legen Sie Ihre Dokument in **CMYK** und **nicht in RGB** an. Verwenden Sie bei schwarzen Texten keine Mischfarben (4c), sondern legen Sie schwarze Schrift mit 100 % im K-Kanal an. Bei Grauf Flächen, die mit 4 Farben angelegt sind kann es zu Farbschwankungen kommen. Legen Sie Grauf Flächen deshalb am besten in einer Abstufung von Schwarz an. Beachten Sie, dass die spezifischen Eigenschaften der Bedruckstoffe bei gleichen Druckdateien zu unterschiedlichen Farbeindrücken führen (z. B. ein Druck auf Forex® verglichen mit einem Druck auf Canvas-Leinenstoff). Der Gesamtfarbauftrag Ihrer Bilder (die Addition der CMYK-Anteile) sollte 300% nicht übersteigen.

**CMYK**



**FARBAUFTRAG  
MAX. 300%**



## SONDERFARBEN



Sonderfarben sind vordefinierte Volltonfarben. HKS- und Pantone-Sonderfarben lassen sich grundsätzlich auch in CMYK-Farben wandeln. Dabei kann es allerdings zu starken und auffälligen Abweichungen in der Farbdarstellung kommen. Wenn Sie trotzdem Sonderfarben für den Druck verwenden müssen, sprechen Sie uns vorher an.

**Benutzen Sie bei Sonderfarben ausschließlich die in den Farbbibliotheken verwendeten Farbnamen (Schreibweise!).**

**ABWEICHUNG OK?**



**FARBIBLIOTHEK  
LADEN**



**SONDERFARBE  
RICHTIG BENENNEN**



## SCHNEIDPFADE FALZLINIEN FRÄSPFADE NUTLINIEN GRAVUREN



Wenn ein Objekt Schneidpfade, Falzlinien oder Gravurpfade o. ä. erhalten soll, müssen diese mit Sonderfarben angelegt werden. Die Sonderfarben können Sie auf unserer website als **Bibliothek** downloaden.

Sie finden darin die korrekte Bezeichnung dieser Sonderfarben mit Erklärung zur einfachen Verwendung in Ihren Dateien.

- Erstellen Sie den gewünschten Pfad auf einer **eigenen Ebene**
- Konturstärke **0,1Pt**
- Sie muss „**mittig**“ ausgerichtet sein
- Exportieren Sie Ihr PDF als **PDF/X-3**
- Setzen Sie einen Haken bei „**Acrobat Ebenen erstellen**“



### DATENCHECK



Soweit es technisch möglich ist, werden alle gelieferten Druckdaten kostenlos nach Standards geprüft. Sind Ihre Druckdaten nicht nach unseren Vorgaben (website) angelegt, werden diese im Rahmen des Datenchecks kostenlos in unseren (ECI) Standard **PS0 coated v3 ohne weitere Prüfung** konvertiert. Mögliche hierdurch entstandene Qualitätsverluste können nicht beanstandet werden. Bei Unsicherheit können Sie Ihre Druckdaten kostenpflichtig mit dem Profi-Datencheck prüfen lassen.

### PROFI-DATENCHECK BEAUFTRAGEN



### DATEINAME



Benennen Sie die Datei eindeutig mit Angabe des gewünschten Endformats, z. B. ein Poster im Format DIN A0 heißt „**PosterA\_841x1189.pdf**“. Für den Dateinamen nutzen Sie bitte **keine Sonderzeichen, Umlaute und keine Leerzeichen**. Erstellen Sie **keine Nutzen** (mehrere Druckjobs auf einer Seite). Senden Sie uns für jeden Druckauftrag ein eigenes PDF. Das heißt, keine mehrseitige PDF-Dokumente für unterschiedliche Druckjobs – insbesondere nicht, wenn die Motive unterschiedlich oft reproduziert werden sollen. In diesem Fall senden Sie mehrere Dateien und benennen die Druckmenge zu Beginn der Bezeichnung, z. B. „**4xPosterA\_841x1189.pdf**“ und „**2xPosterB\_841x1189.pdf**“

### RICHTIG BENANNT



### KEIN NUTZEN



### PRO DRUCKJOB JE 1 DATEI



### AUFLAGE NENNEN



### DATENÜBERTRAGUNG



Bei Shopbestellungen: Sobald Sie sich in unserem Shop <https://www.typesonfoil.shop> für ein Produkt mit individueller Grafik entschieden haben, laden Sie die druckfertige Datei über die **Box „Daten-Upload“** hoch. Wir empfehlen diese Upload-Möglichkeit für Dateien bis zu einer Größe von **100 MB**. Gerne können Sie die Daten auch verpacken und per E-Mail an Ihren Projektbetreuer senden. Größere Datensätze übermitteln Sie bitte über **Filesharing** Dienste. Senden Sie uns in diesem Fall bitte einen Hinweis mit Ihrer Kunden-/ Auftragsnummer (diese finden Sie in der Auftragsbestätigung nach Bestellabschluss).

<https://wetansfer.com>



<https://www.dropbox.com>



### PROOF | ANDRUCKE



Bei farbkritischen Motiven empfehlen wir einen kostenpflichtigen Andruck auf dem Originalmaterial. Ohne Proof ist eine spätere Reklamation von Farbe und Druck nicht möglich.